

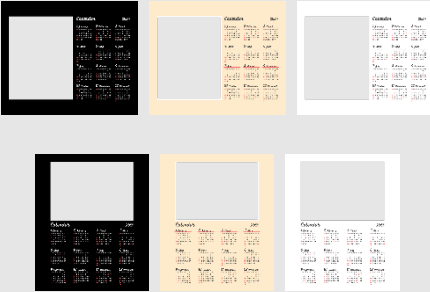
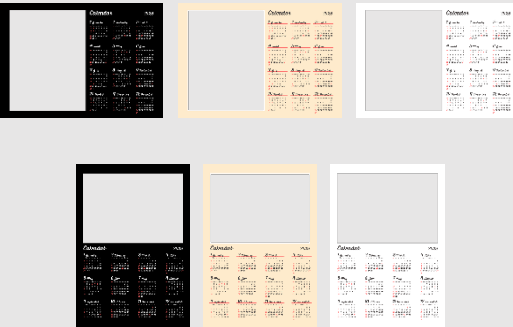
Smart Picture Creation テンプレートの追加と変更について

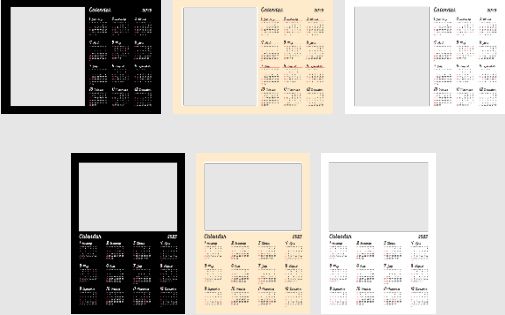

1. 概要

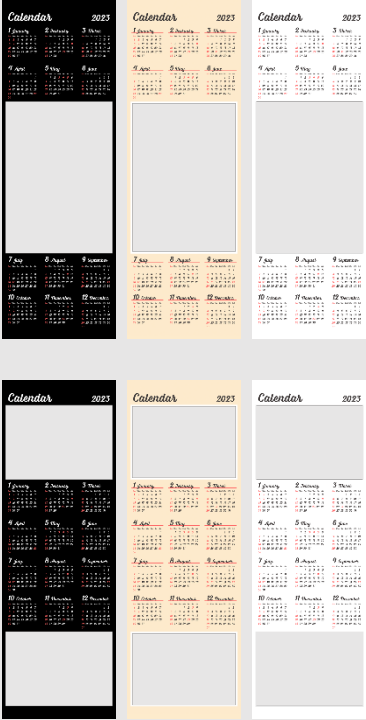
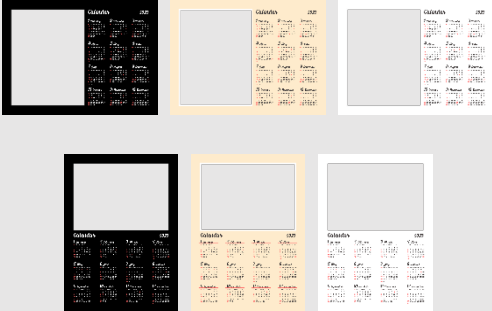
Smart Picture Creation (Internet Package) において、テンプレートの追加と変更を行いましたので、その詳細について記載いたします。

2. 対象のテンプレートについて

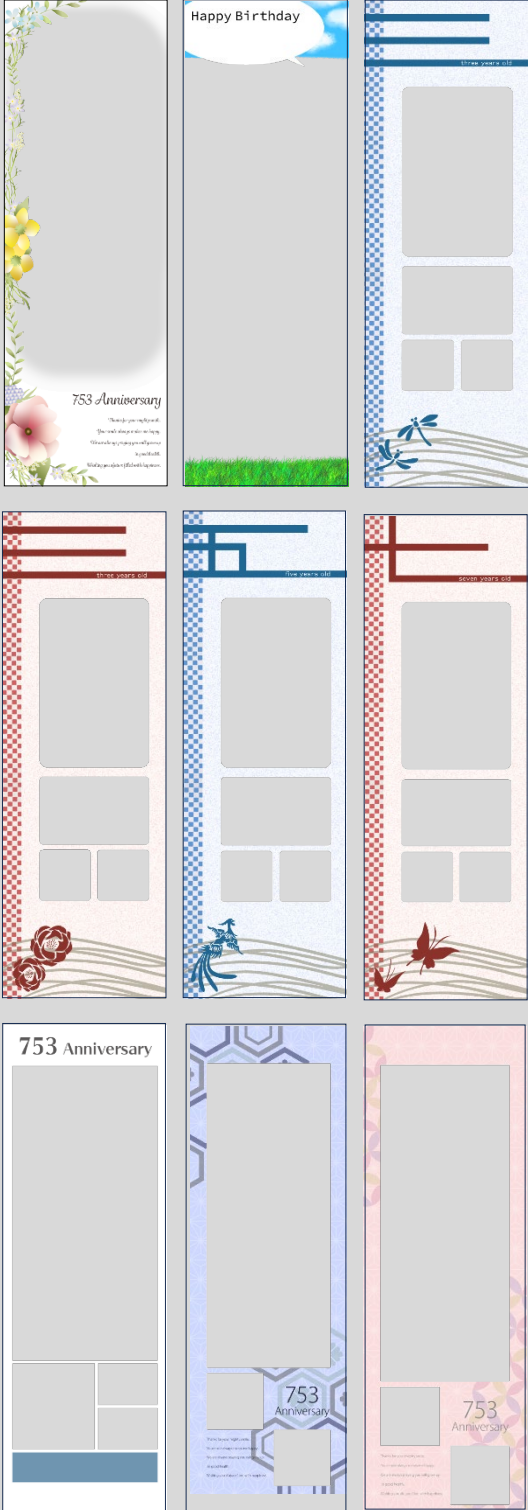
表 1. 追加テンプレート一覧

テンプレート	内容	設定 サイズ (mm)	プリント サイズ (mm)	推奨プリント チャンネル
	大判カレンダー ブラック /クラフト /ホワイト 2024年 四切	256x307	254x305	785
	大判カレンダー ブラック /クラフト /ホワイト 2024年 ワイド四切	256x369	254x366	786

テンプレート	内容	設定 サイズ (mm)	プリント サイズ (mm)	推奨プリント チャンネル
	<p>大判カレンダー ブラック /クラフト /ホワイト 2024年 A4</p>	213x300	210x297	784
	<p>大判カレンダー ブラック /クラフト /ホワイト 2024年 254mm 幅 ロング</p>	256x762	254x760	805

テンプレート	内容	設定 サイズ (mm)	プリント サイズ (mm)	推奨プリント チャンネル
	<p>大判カレンダー ブラック /クラフト /ホワイト 2024年 305mm幅 ロング</p>	307x917	305x914	804
	<p>大判カレンダー ブラック /クラフト /ホワイト 2024年 A3</p>	307x422	305x420	803

テンプレート	内容	設定 サイズ (mm)	プリント サイズ (mm)	推奨プリント チャンネル
	<p>ロングロング プリント 127mm 幅</p>	<p>129x385</p>	<p>127x383</p>	<p>810</p>

テンプレート	内容	設定 サイズ (mm)	プリント サイズ (mm)	推奨プリント チャンネル
	<p>ロングロング プリント 127mm 幅</p>	<p>129x385</p>	<p>127x383</p>	<p>810</p>


テンプレート	内容	設定 サイズ (mm)	プリント サイズ (mm)	推奨プリント チャンネル
	<p>ロングロング プリント 127mm 幅</p>	<p>129x385</p>	<p>127x383</p>	<p>810</p>

表 2. 変更テンプレート一覧

テンプレート	修正内容	設定サイズ (mm)	プリントサイズ (mm)
<p>大判カレンダー ブラック/クラフト/ホワイト</p>	<p>2023 年度を削除</p>	205x358	203x356
		207x258	203x254
		207x308	203x305
		256x307	254x305
		256x369	254x366
		213x300	210x297

表 3. 追加テンプレートの機種別対応表

テンプレート	プリントサイズ (mm)	QSS-35 シリーズ	QSS- 37/38/39 シリーズ	QSS Green D703	QSS Green IV QSS Green III QSS Green II D1005(HR)
大判カレンダー ブラック/クラフト/ホワイト 2024年 四切	254x305	×	○	○	○
大判カレンダー ブラック/クラフト/ホワイト 2024年 ワイド四切	254x366	×	○	○	○
大判カレンダー ブラック/クラフト/ホワイト 2024年 A4	210x297	○	○	○	○
大判カレンダー ブラック/クラフト/ホワイト 2024年 254mm 幅ロング	254x760	×	○	△ 操作パソコンとプリンターパソコンを別々に接続する構成の場合のみ対応可能です。	○
大判カレンダー ブラック/クラフト/ホワイト 2024年 305mm 幅ロング	305x914	×	○	×	○
大判カレンダー ブラック/クラフト/ホワイト 2024年 A3	305x420	×	○	×	○
ロングロングプリント 127mm 幅	127x383	○	○	○	○

3. 設定手順

3.1 概要

- 1) EZ Controller (EZC)プリントチャンネルの作成
- 2) Smart Picture Lab (SPL) EZ-C プリントチャンネル設定
- 3) 商品の登録 (プリント、デザインプリント)
- 4) オンラインユーザーへ提供する商品の変更

3.2 詳細

1) EZ Controller (EZC)プリントチャンネルの作成

今回追加したテンプレート用のプリントチャンネルを作成します。

表 1. 追加テンプレート一覧 のプリントサイズ欄を参考に必要なプリントチャンネルを作成します。(すでに同等のチャンネルがある場合は不要です。)

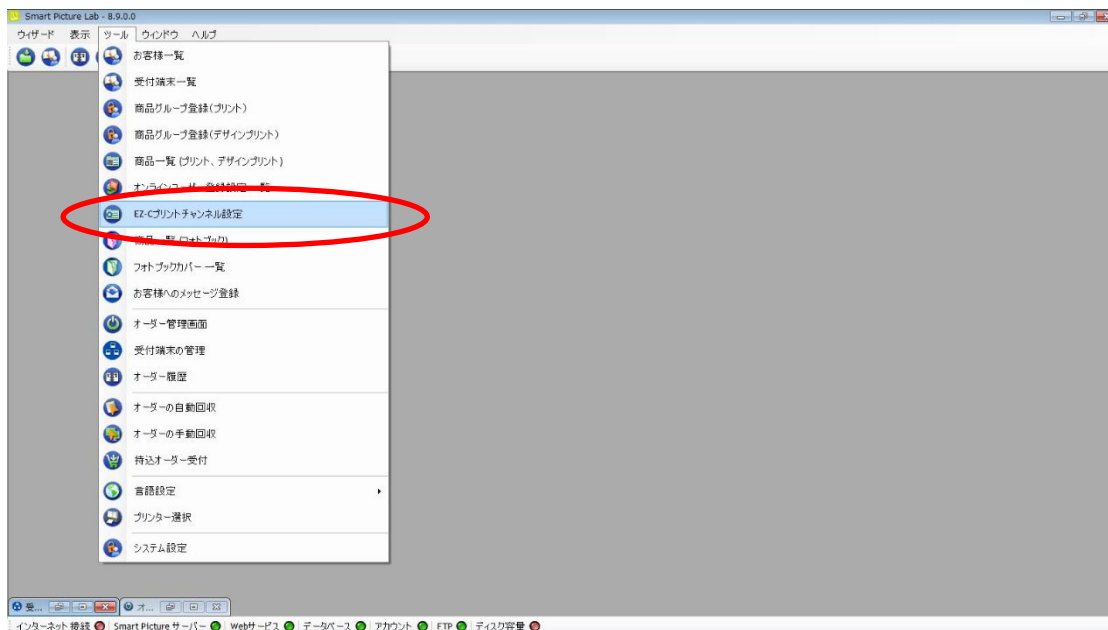
EZC 設定画面 : [F]→[管理ツール]→[プリントチャンネル]

2) Smart Picture Lab (SPL) EZ-C プリントチャンネル設定

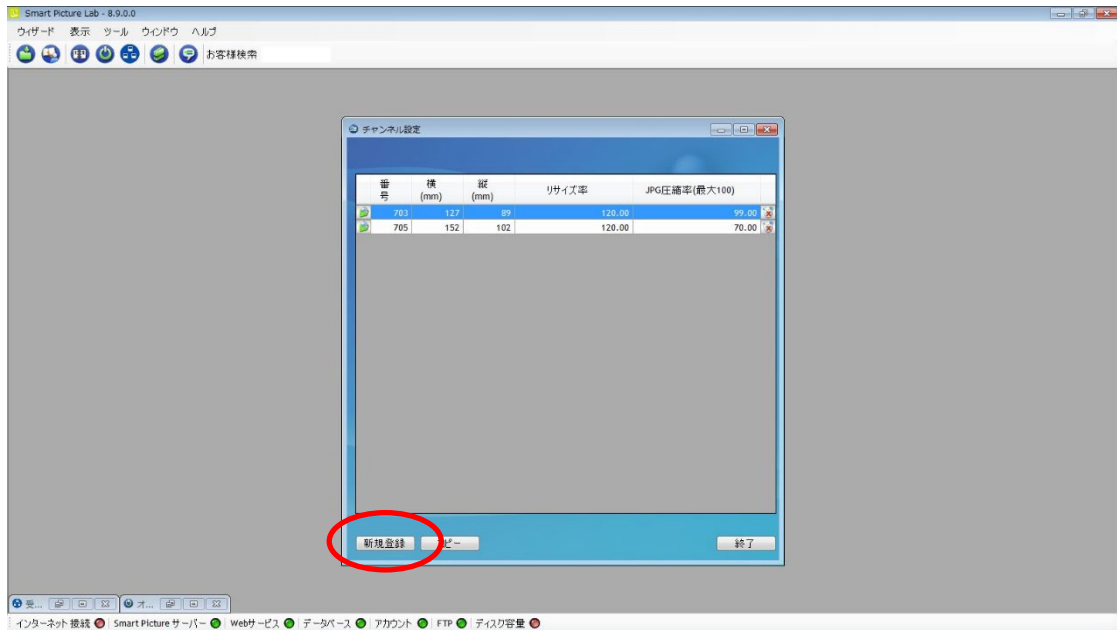
1)でプリントチャンネルを追加した場合は、SPL においても EZ-C プリントチャンネルとして追加します。

① EZ-C プリントチャンネル設定画面を表示します。

SPL 設定画面 : [ツール]→[EZC プリントチャンネル設定]



② [新規登録]ボタンを押して、チャンネル設定を追加します。

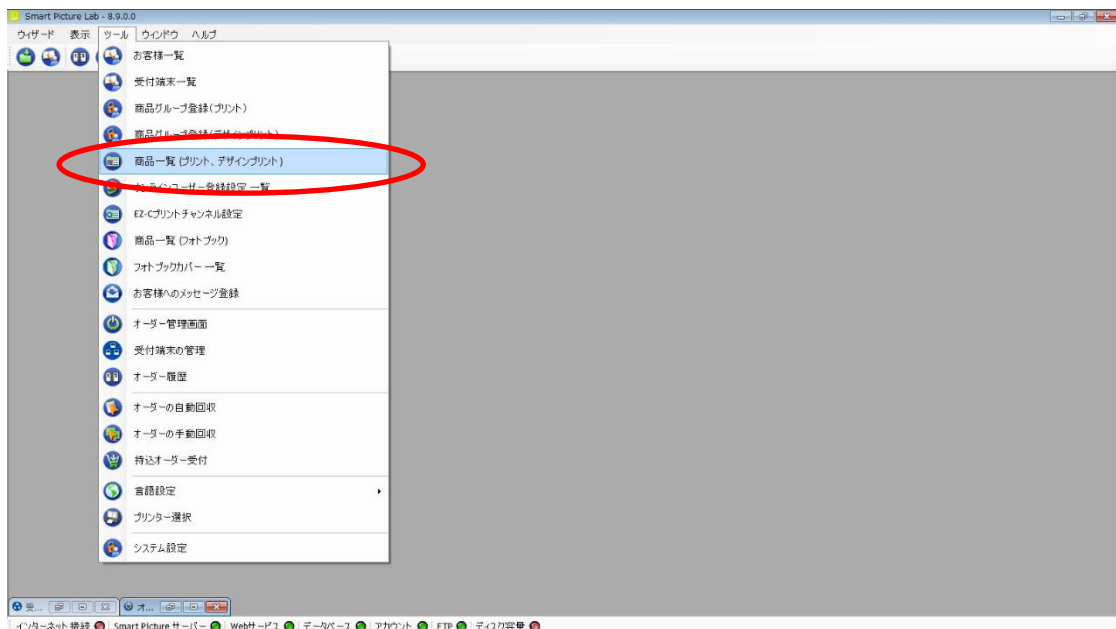


3) 商品の登録 (プリント、デザインプリント)

今回追加したテンプレートを商品として登録します。

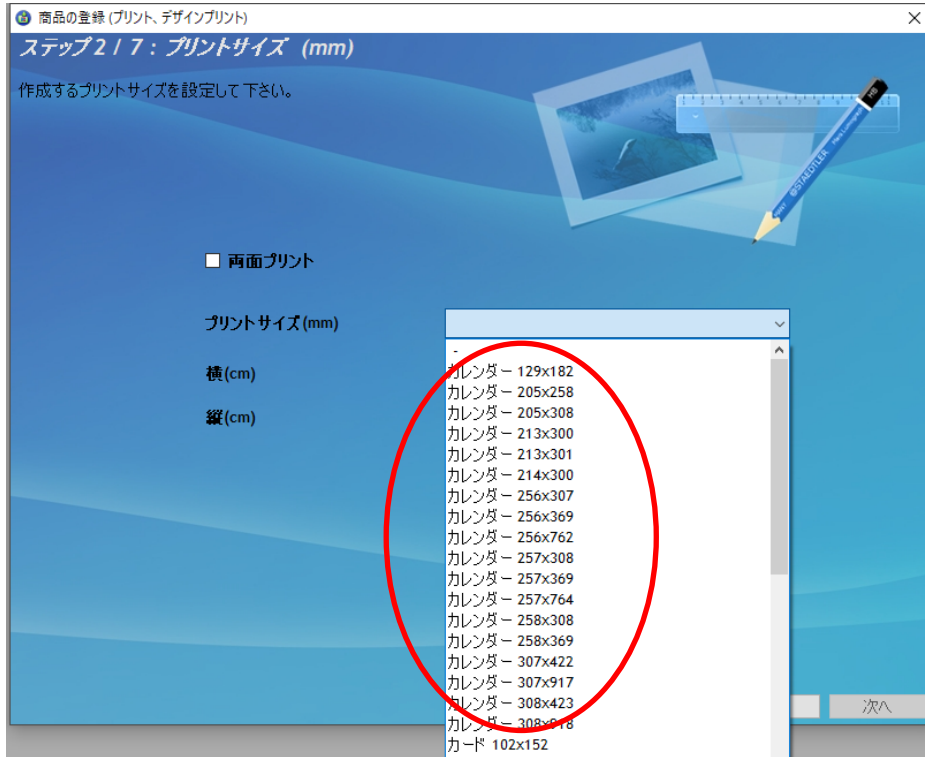
①商品の登録 (プリント、デザインプリント)画面を表示します。

SPL 設定画面 : [ツール]→[商品一覧 (プリント、デザインプリント)]



④ プリントサイズでプリントする作成するプリントサイズを設定し、[次へ]を押します。

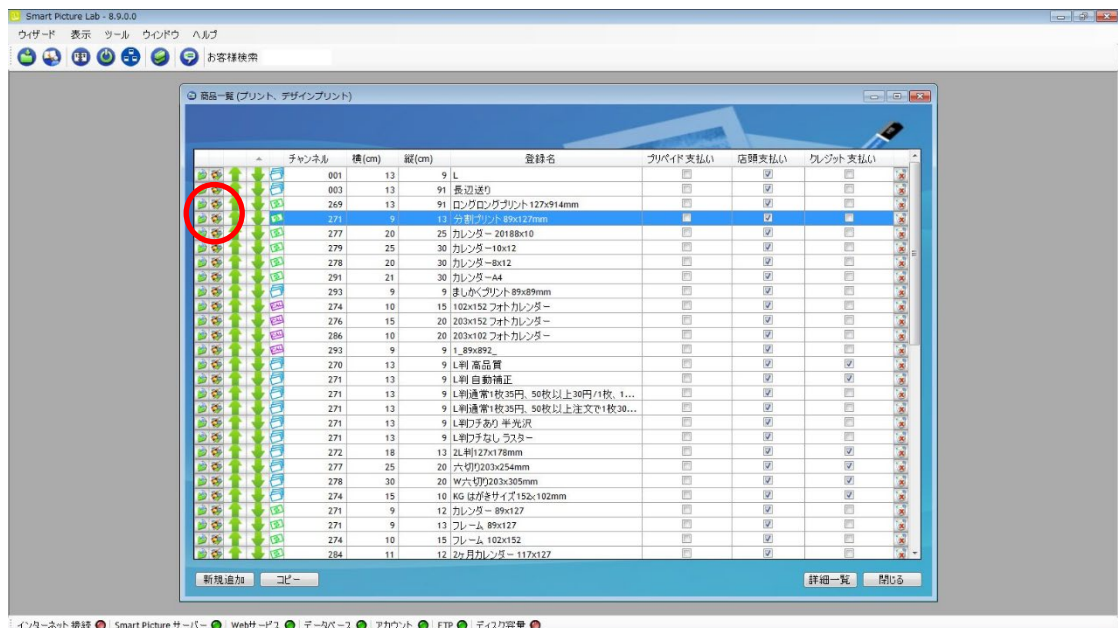
表 1. 追加テンプレート一覧 の設定サイズ欄を参考に必要な商品のサイズを選択します。



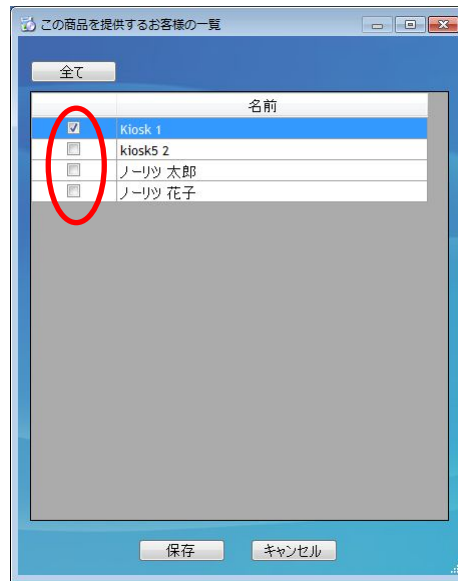
⑤ ウィザードの指示に従って、プリントチャンネルの設定、価格の設定、商品の表示名を設定し登録を完了します。

⑥ 追加した商品を提供する受付端末、お客様を追加します。

追加する商品欄の左から2つ目のボタンを押し、この商品を提供するお客様の一覧を表示します。



- ⑦ この商品を提供するお客様の一覧画面で追加したい受付端末およびお客様にチェックを入れます。



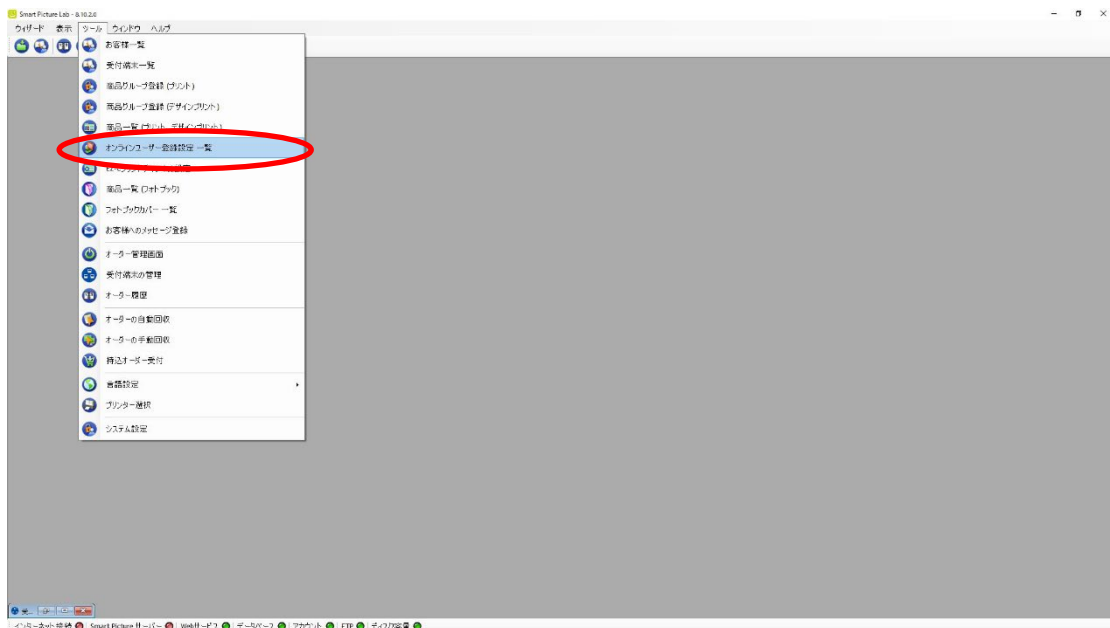
- ⑧ 追加必要なテンプレートについて、②～⑦の手順を繰り返します。

4) オンラインユーザーへ提供する商品の変更

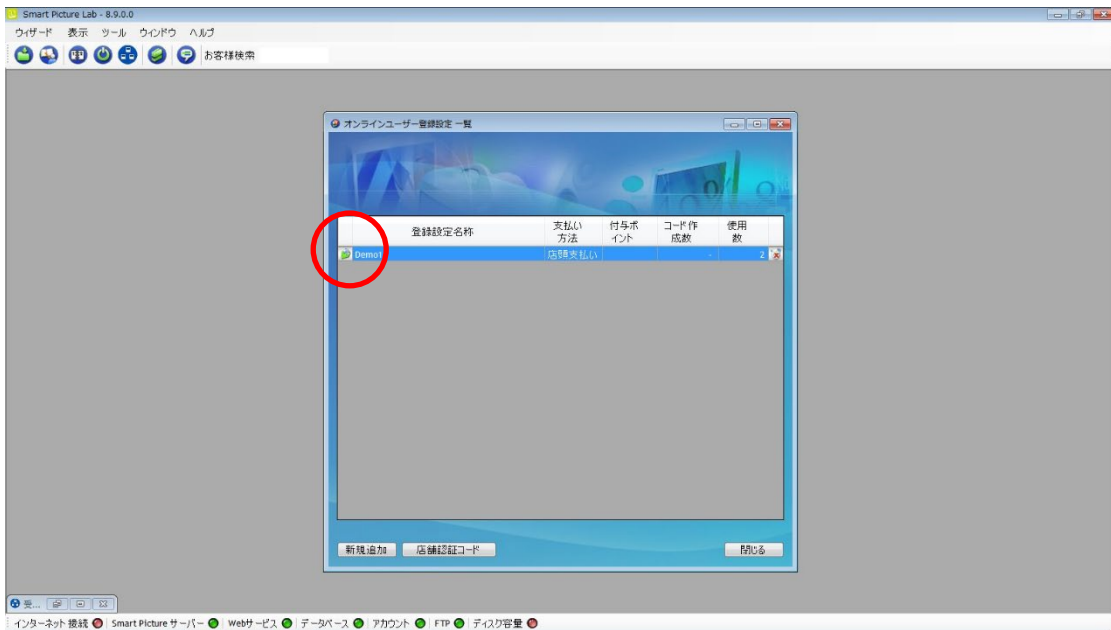
オンラインユーザー設定に対してそれぞれ商品の追加を行います。

- ① オンラインユーザー登録設定一覧画面を表示します。

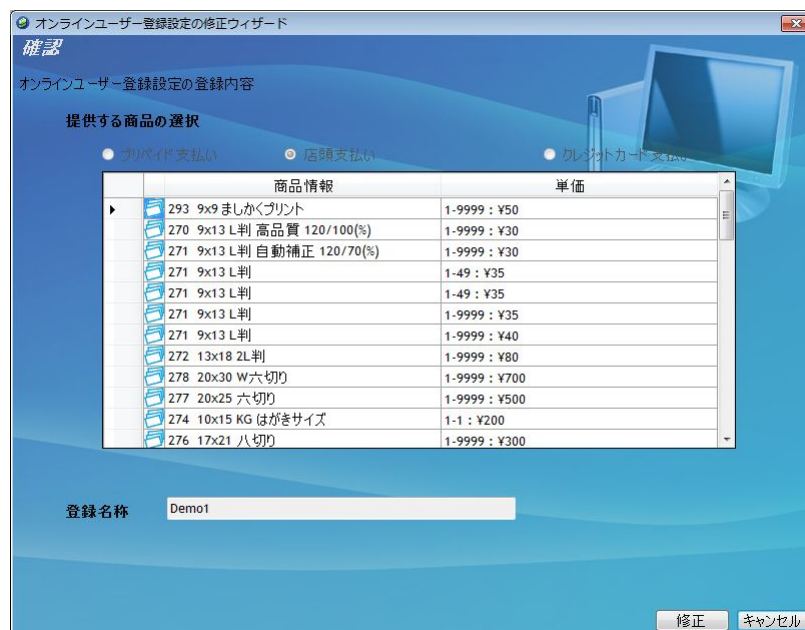
SPL 設定画面 : [ツール]→[オンラインユーザー登録設定一覧]



- ② オンラインユーザー登録設定一覧に登録されたオンラインユーザーが表示されますので、それぞれに商品の追加を行います。
各オンラインユーザー表示欄左側のボタンを押します。



- ③ オンラインユーザー登録設定の修正ウィザードが表示されますので、[修正]ボタンを押します。



- ④ デザインプリントのタブを押しデザインプリント商品一覧の中から追加したい商品を選択します。



- ⑤ デザインプリントの選択が終了すると、[次へ]ボタンを押してください。
- ⑥ ウィザードの指示に従って、名称等の設定を確認し、登録を完了します。
- ⑦ 追加が必要なオンラインユーザー全てに上記②～⑥の作業を行います。

以上