



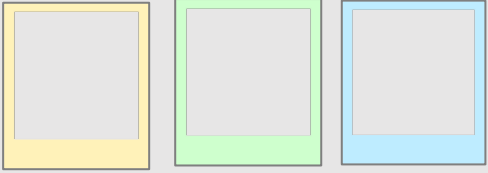
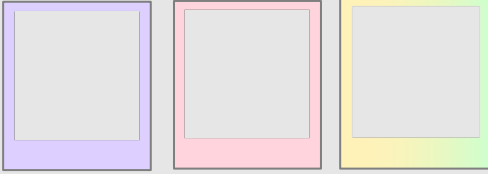
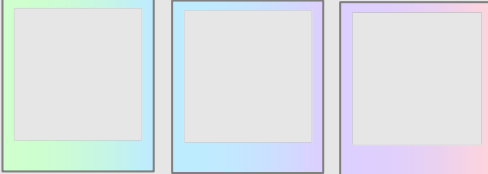
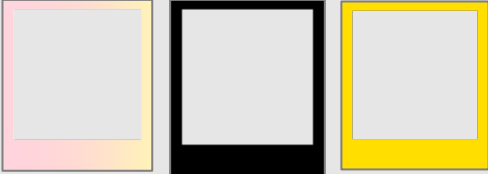
## Smart Picture Creation テンプレートの追加について

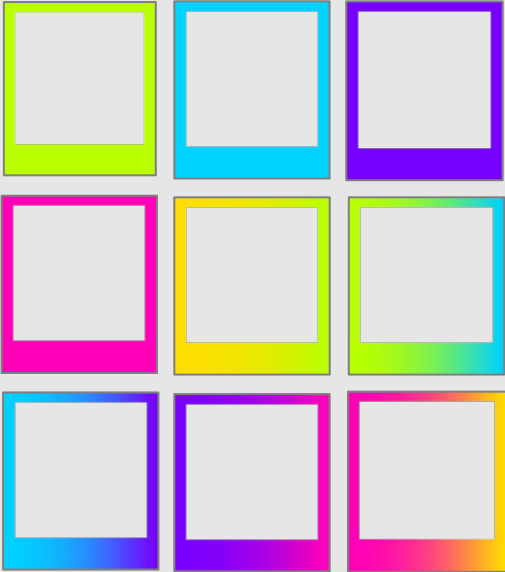
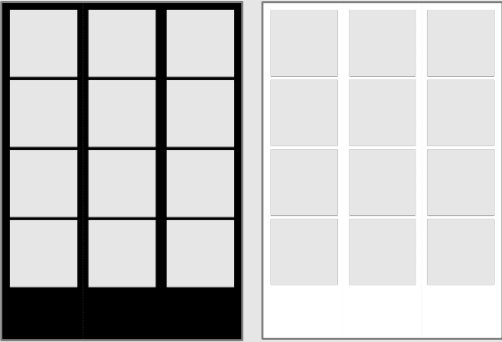

## 1. 概要

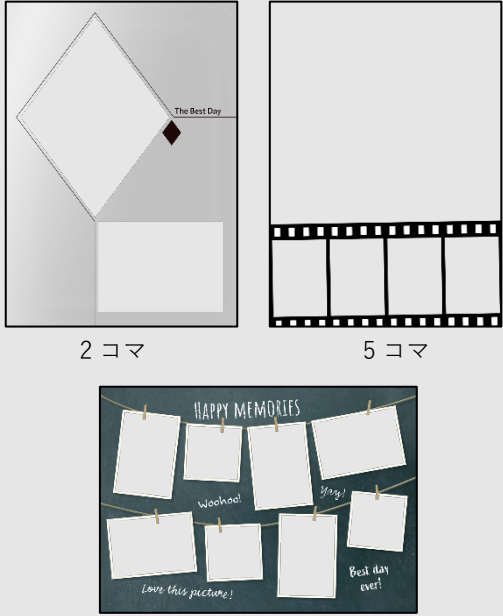
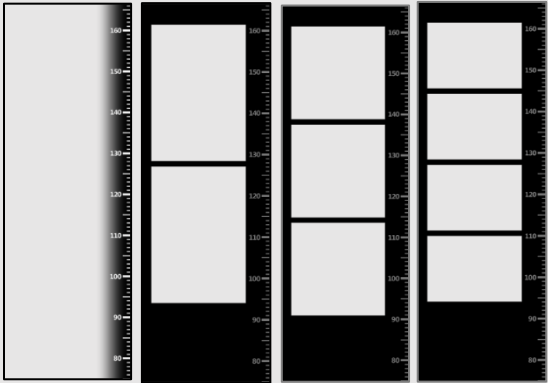

Smart Picture Creation (Internet Package) において、テンプレートの追加を行いましたので、その詳細について記載いたします。

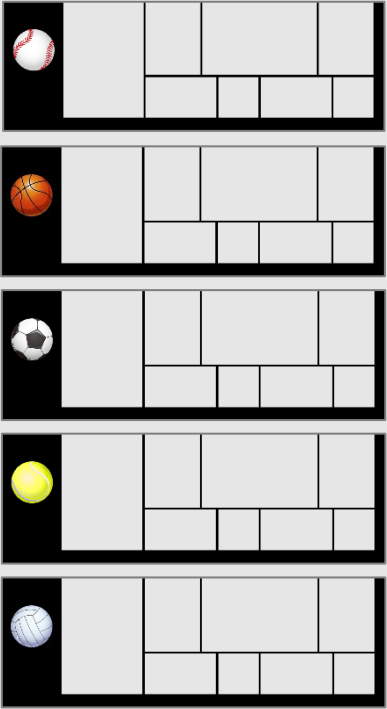
## 2. 対象のテンプレートについて

表 1. 追加テンプレート一覧

テンプレート	内容	設定 サイズ (mm)	プリント サイズ (mm)	推奨 プリント チャンネル
	インスタント カメラ風 フレーム プリント 89×102mm 102×127mm  27点 動物柄5点	91x104	89x102	815
				
	ホワイト パステル5点 パステルグラデ ーション5点 ブラック ビビッド5点 ビビッドグラデ ーション5点	105x130	102x127	797
				
				
				

テンプレート	内容	設定 サイズ (mm)	プリント サイズ (mm)	推奨 プリント チャンネル
	<p>インスタント カメラ風 フレーム プリント 89×102mm 102×127mm</p> <p>27点 動物柄5点 ホワイト パステル5点 パステルグラデ ーション5点 ブラック ビビッド5点 ビビッドグラデ ーション5点</p>	91x104	89x102	815
 <p>12 コマ</p>	<p>韓国プリクラ風 デコレーション プリント 210×297mm</p> <p>2色  </p>	214x301	210x297	800

テンプレート	内容	設定 サイズ (mm)	プリント サイズ (mm)	推奨 プリント チャンネル
 <p>2 コマ</p> <p>5 コマ</p> <p>8 コマ</p>	<p>デコレーション プリント 210×297mm</p>	<p>214x301</p>	<p>210x297</p>	<p>800</p>
 <p>1 コマ</p> <p>2 コマ</p> <p>3 コマ</p> <p>4 コマ</p>	<p>ロングロング プリント シンプル身長計 305×914mm</p> <p>全画面 黒1色</p> <p>縦画面 ましかく画面 横画面 各5色</p> 	<p>307x916</p>	<p>305x914</p>	<p>755</p>

テンプレート	内容	設定 サイズ (mm)	プリント サイズ (mm)	推奨 プリント チャンネル
 <p style="text-align: center;">8コマ</p>	<p>ロングロング プリント スポーツ 305×914mm</p>	<p>307x916</p>	<p>305x914</p>	<p>755</p>

テンプレート	内容	設定 サイズ (mm)	プリント サイズ (mm)	推奨 プリント チャンネル
 <p>13 コマ                      13 コマ</p>	<p>ポスター写真 結婚 305×420mm</p> <p>5 点</p>	<p>420x297</p>	<p>420x297</p>	<p>758</p>
 <p>13 コマ                      10 コマ</p>				
 <p>11 コマ</p>				

表 2. 追加テンプレートの機種別対応表

テンプレート	プリント サイズ (mm)	QSS-35 シリーズ	QSS- 37/38/39 シリーズ	QSS Green D703	QSS Green IV QSS Green III QSS Green II D1005(HR)
インスタント カメラ風 フレーム プリント 89×102mm	89x102	×	○	○	○
インスタント カメラ風 フレーム プリント 102×127mm	102x127	×	○	○	○
デコレーション プリント (韓国プリクラ風 ,ひし形,フィルム,黒板)	210x297	○	○	○	○
ロングロング プリント (シンプル身長計 ,スポーツ)	305x914	×	○	×	○
ポスター写真 結婚	420x297	×	○	×	○

### 3. 設定手順

#### 3.1 概要

- 1) EZ Controller (EZC)プリントチャンネルの作成
- 2) Smart Picture Lab (SPL) EZ-C プリントチャンネル設定
- 3) 商品の登録 (プリント、デザインプリント)
- 4) 商品の登録 (フォトブック)
- 5) オンラインユーザーへ提供する商品の変更

#### 3.2 詳細

##### 1) EZ Controller (EZC)プリントチャンネルの作成

今回追加したテンプレート用のプリントチャンネルを作成します。

表 1. 追加テンプレート一覧 のプリントサイズ欄を参考に必要なプリントチャンネルを作成します。(すでに同等のチャンネルがある場合は不要です。)

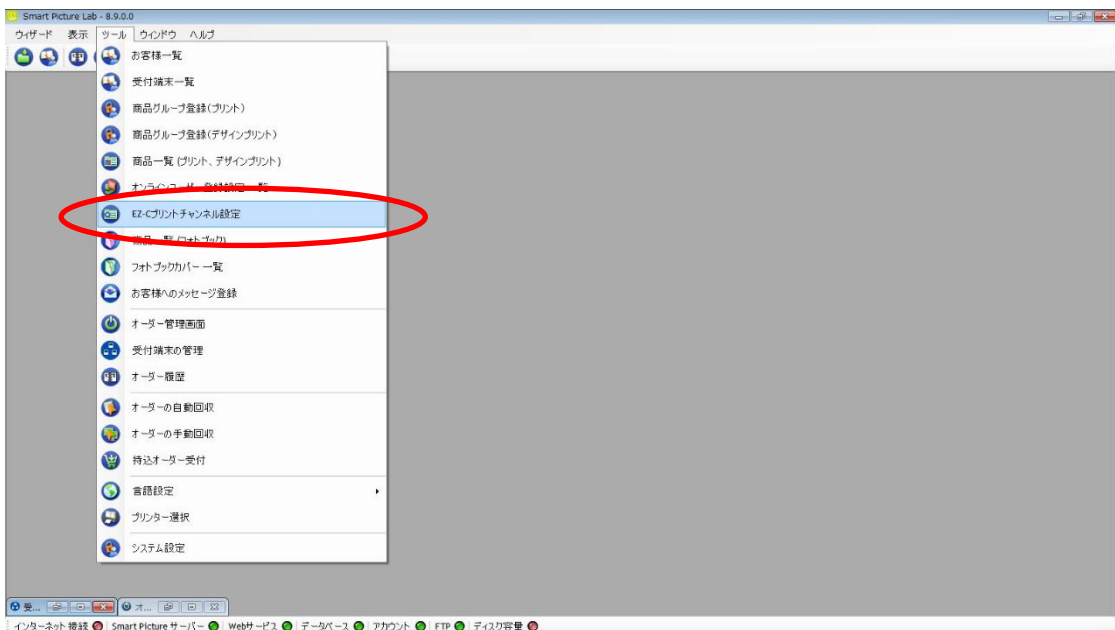
EZC 設定画面 : [F]→[管理ツール]→[プリントチャンネル]

##### 2) Smart Picture Lab (SPL) EZ-C プリントチャンネル設定

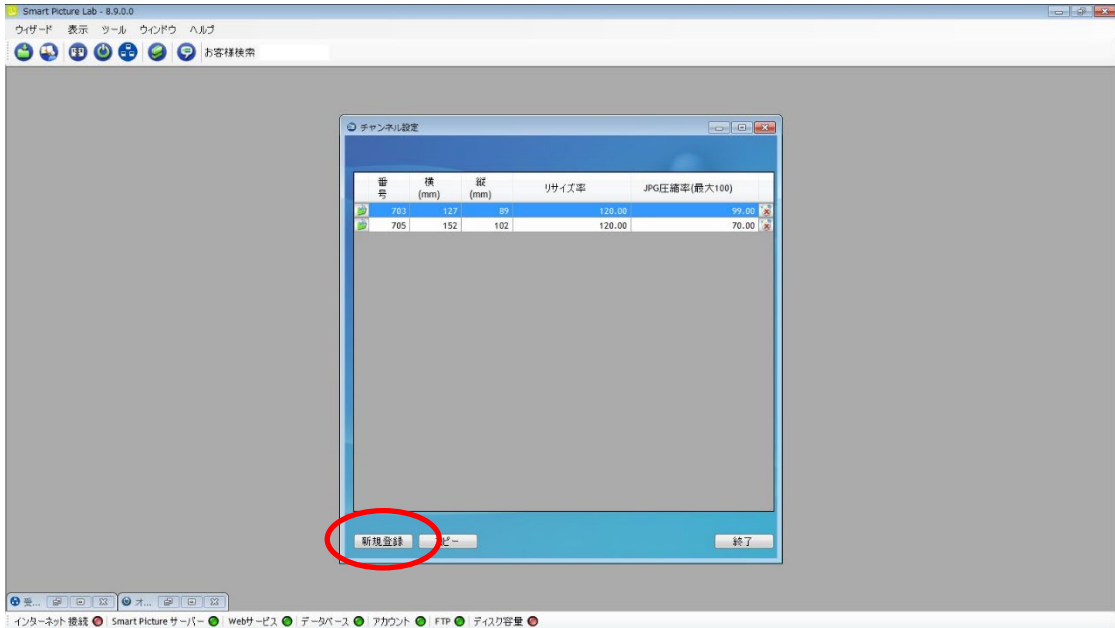
1)でプリントチャンネルを追加した場合は、SPL においても EZ-C プリントチャンネルとして追加します。

① EZ-C プリントチャンネル設定画面を表示します。

SPL 設定画面 : [ツール]→[EZC プリントチャンネル設定]



② [新規登録]ボタンを押して、チャンネル設定を追加します。

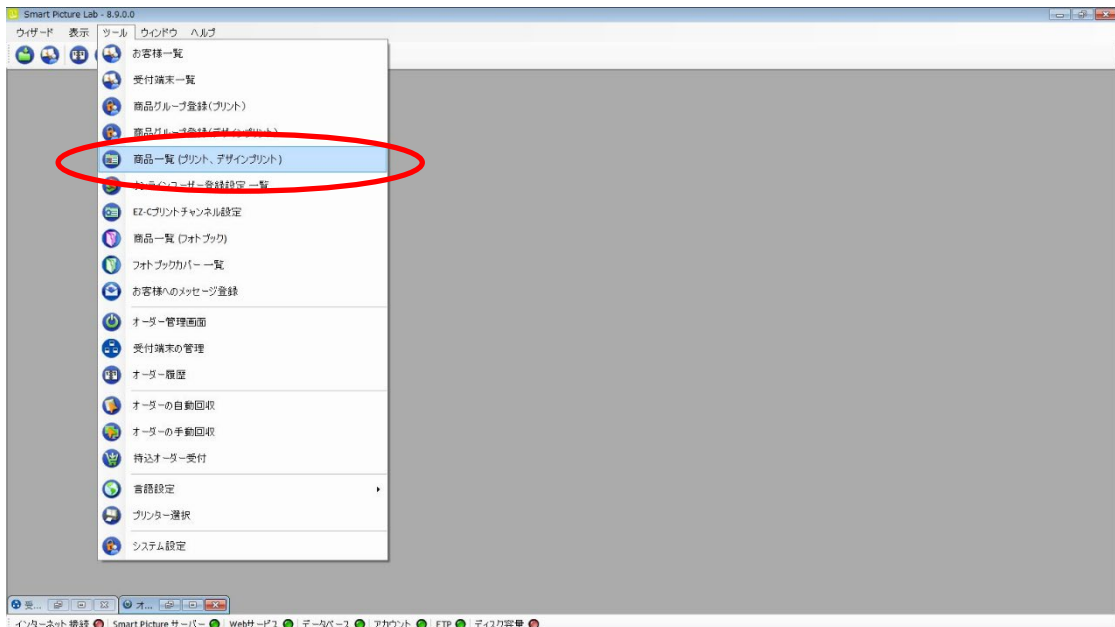


### 3) 商品の登録 (プリント、デザインプリント)

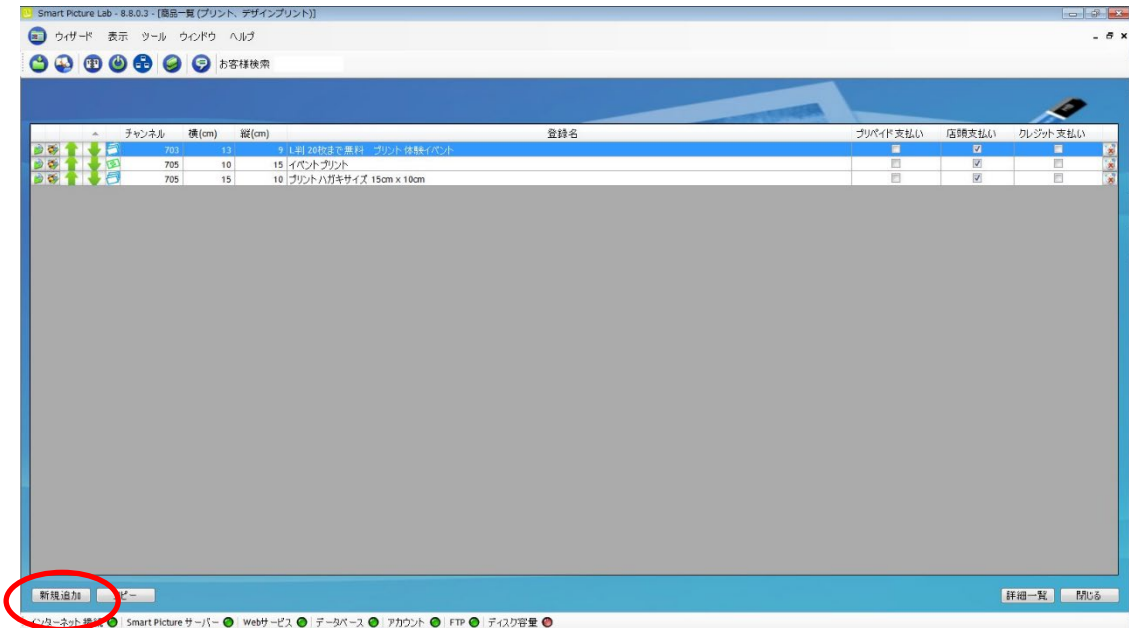
今回追加したテンプレートを商品として登録します。

①商品の登録 (プリント、デザインプリント)画面を表示します。

SPL 設定画面 : [ツール]→[商品一覧 (プリント、デザインプリント)]



- ② [新規追加]ボタンを押して商品の登録(プリント、デザインプリント)を追加します。  
商品の登録(プリント、デザインプリント)ウィザードが開始されます。

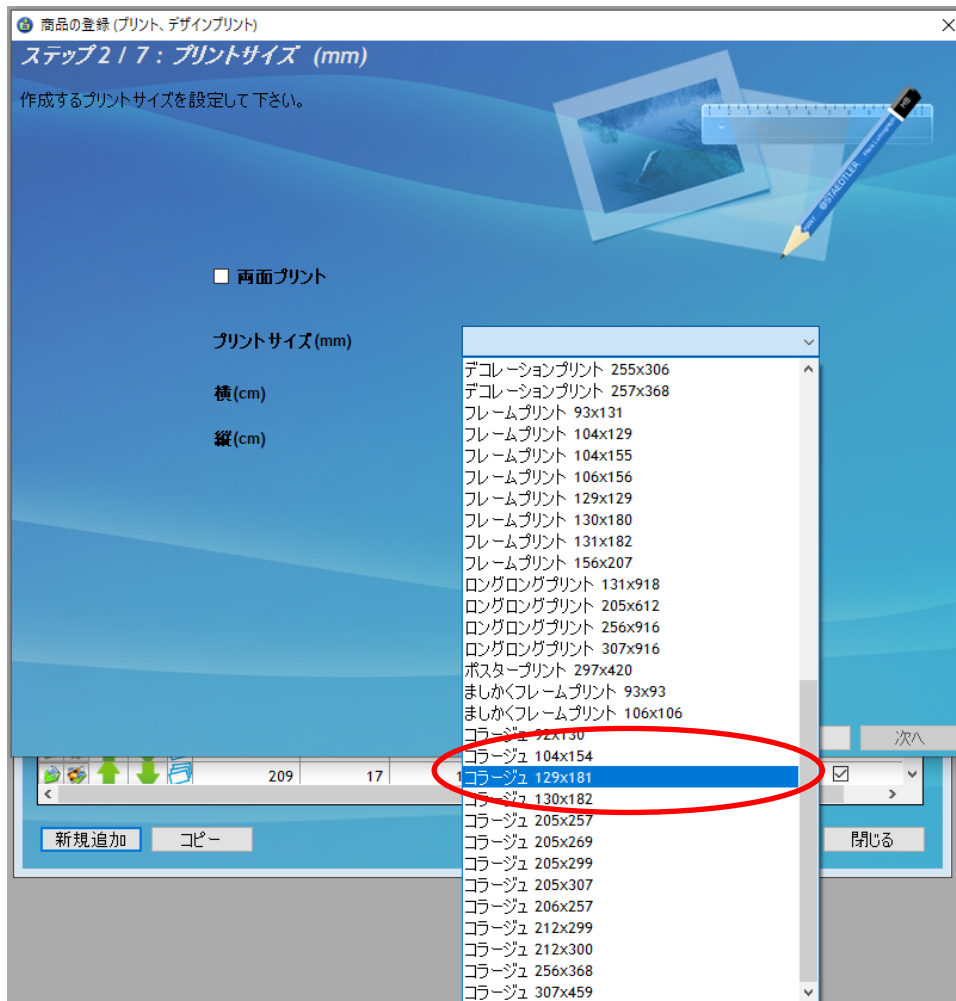


- ③ 商品タイプの選択で[デザインプリント]または[マンスリーカレンダー]を選択し、  
[次へ]を押します。



④ プリントサイズでプリントする作成するプリントサイズを設定し、[次へ]を押します。

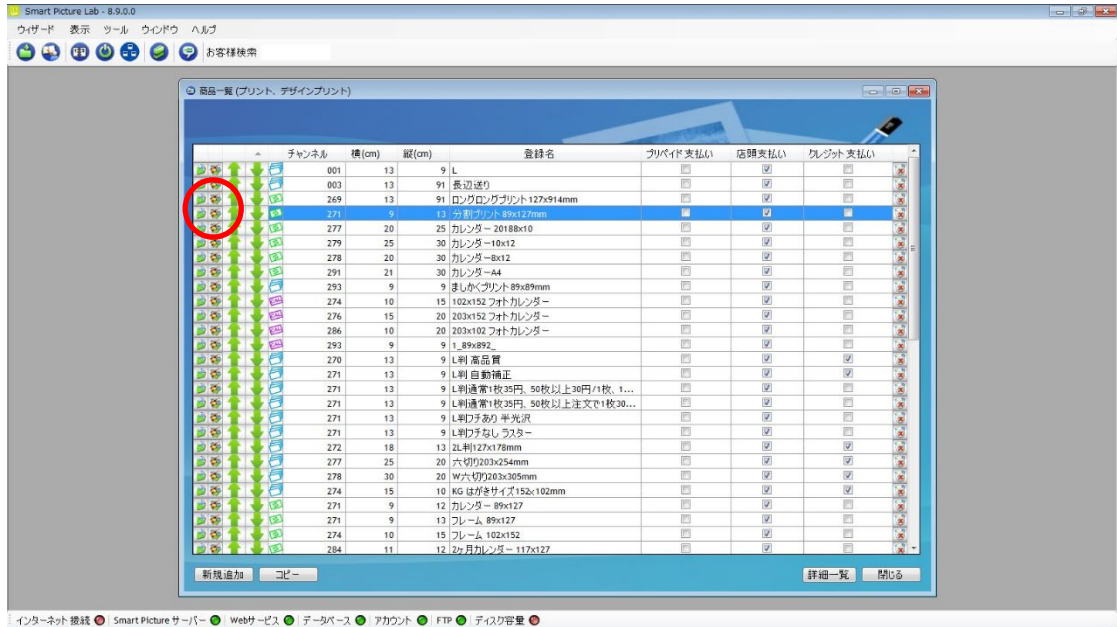
表 1. 追加テンプレート一覧 の設定サイズ欄を参考に必要な商品のサイズを選択します。



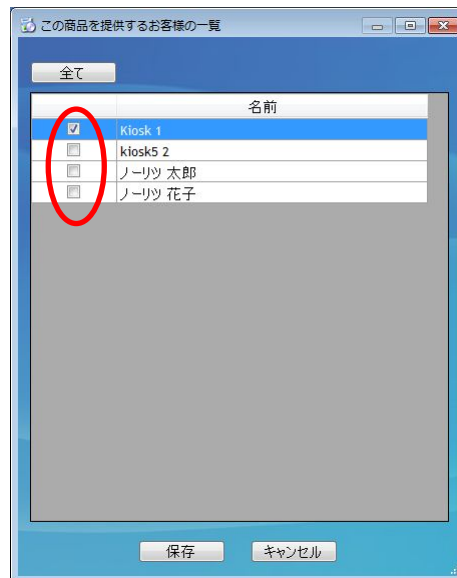
⑤ ウィザードの指示に従って、プリントチャンネルの設定、価格の設定、商品の表示名を設定し登録を完了します。

⑥ 追加した商品を提供する受付端末、お客様を追加します。

追加する商品欄の左から2つ目のボタンを押し、この商品を提供するお客様の一覧を表示します。



⑦ この商品を提供するお客様の一覧画面で追加したい受付端末およびお客様にチェックを入れます。



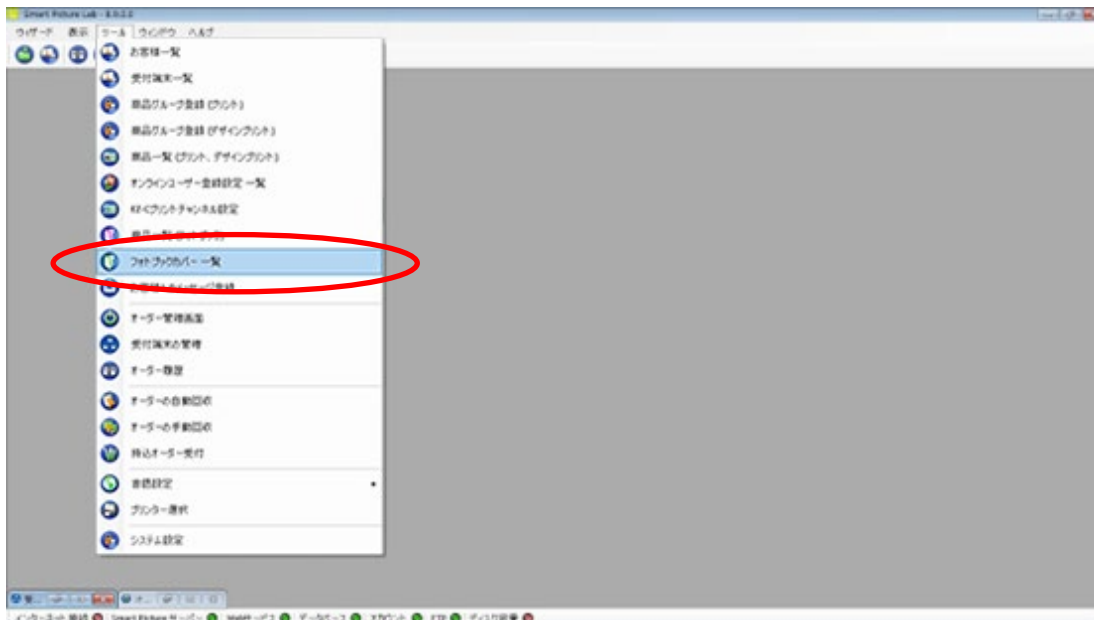
⑧ 追加必要なテンプレートについて、②～⑦の手順を繰り返します。

#### 4) 商品の登録 (フォトブック)

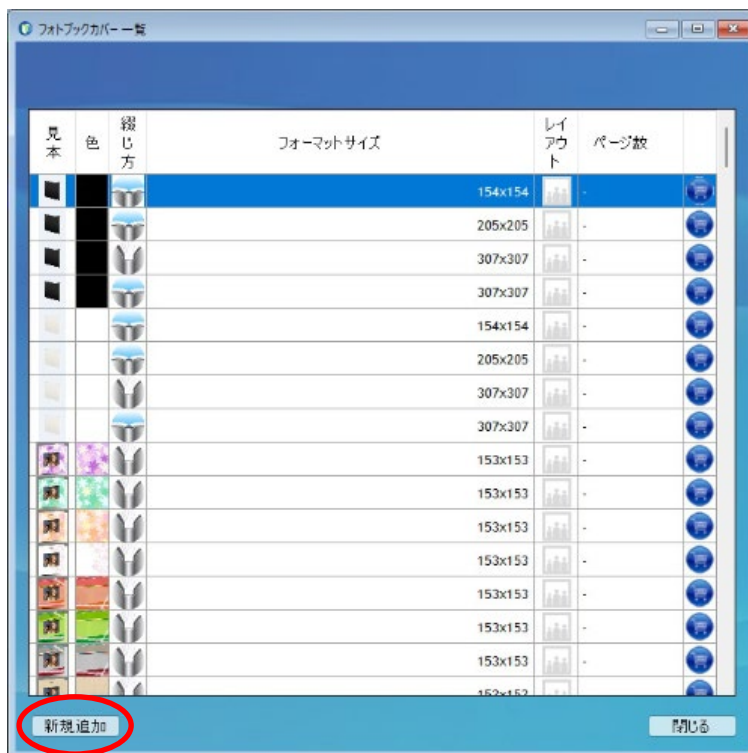
今回追加したテンプレートを商品として登録します。

- ① フォトブックカバーの登録画面を表示します。

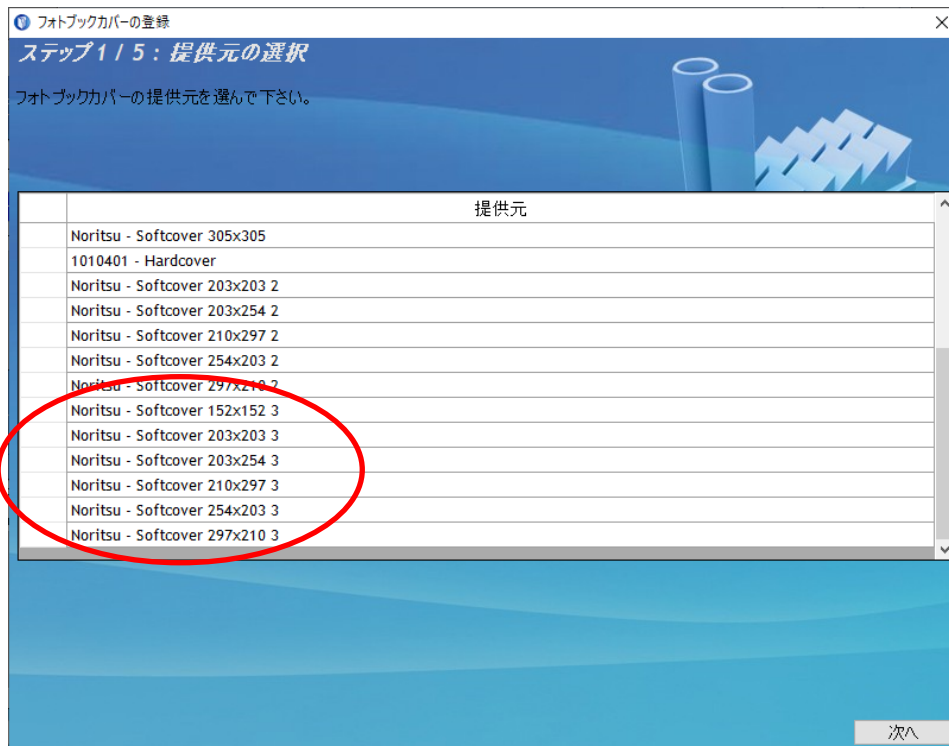
SPL 設定画面 : [ツール]→[フォトブックカバー一覧]



- ② [新規追加] ボタンを押してフォトブックカバーの登録(フォトブック)を追加します。フォトブックカバーの登録(フォトブック)ウィザードが開始されます。

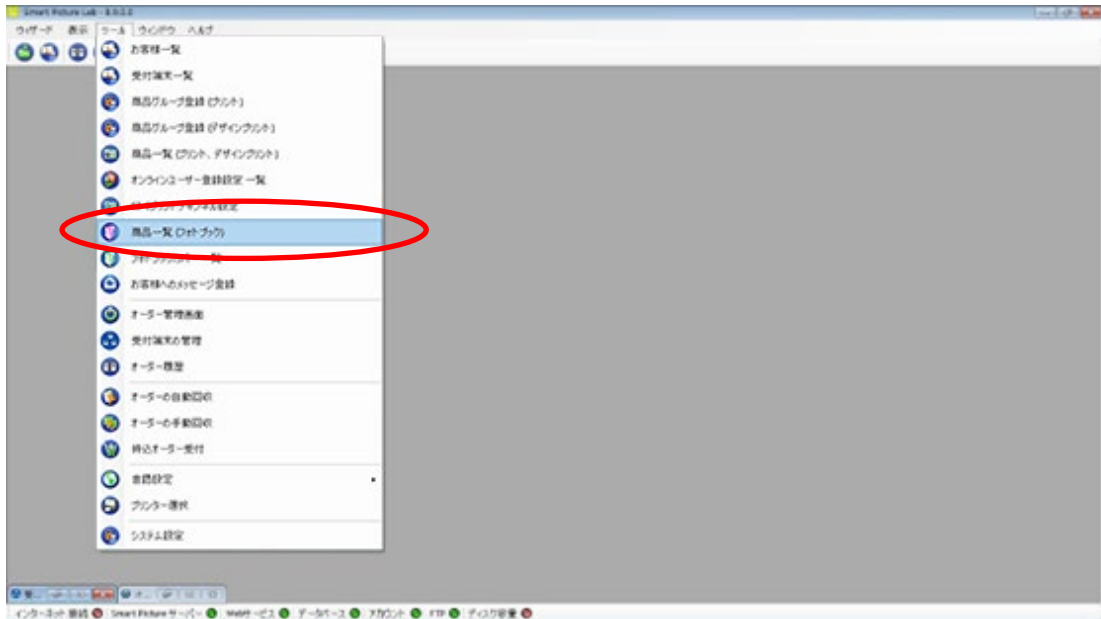


- ③ 提供元の選択を行います。  
今回追加した提供元は以下の6点です。
- Noritsu - Softcover 152x152 3
  - Noritsu - Softcover 203x203 3
  - Noritsu - Softcover 203x254 3
  - Noritsu - Softcover 210x297 3
  - Noritsu - Softcover 254x203 3
  - Noritsu - Softcover 297x210 3



- ④ ウィザードの指示に従って、綴じ方の選択、表紙タイプの設定、フォトブックの厚みの設定、フォトブックのモデルを選択し登録を完了します。
- ⑤ 追加必要な提供元について、②～④の手順を繰り返します。

- ⑥ 商品の登録 (フォトブック)画面を表示します。  
 SPL 設定画面 : [ツール]→[商品一覧 (フォトブック)]

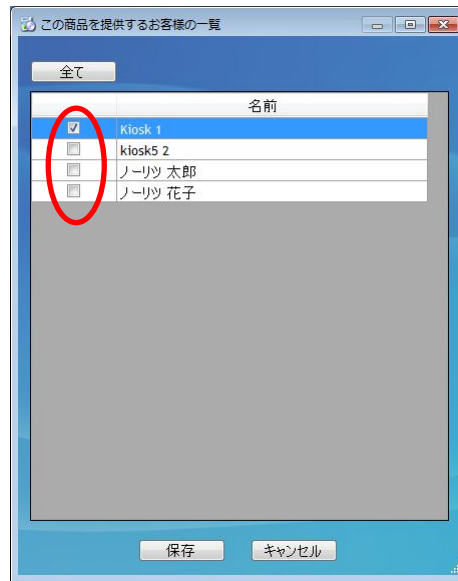


- ⑦ [新規追加]ボタンを押して商品の登録(フォトブック)を追加します。  
 商品の登録(フォトブック)ウィザードが開始されます。



- ⑧ ウィザードの指示に従って、フォトブックカバーの選択、プリントチャンネルの選択、用紙枚数の範囲の設定、挿入できる画像枚数の範囲の設定、価格の設定、背景デザインの設定、商品の表示名を設定し登録を完了します。

- ⑨ この商品を提供するお客様の一覧画面で追加したい受付端末およびお客様にチェックを入れます。



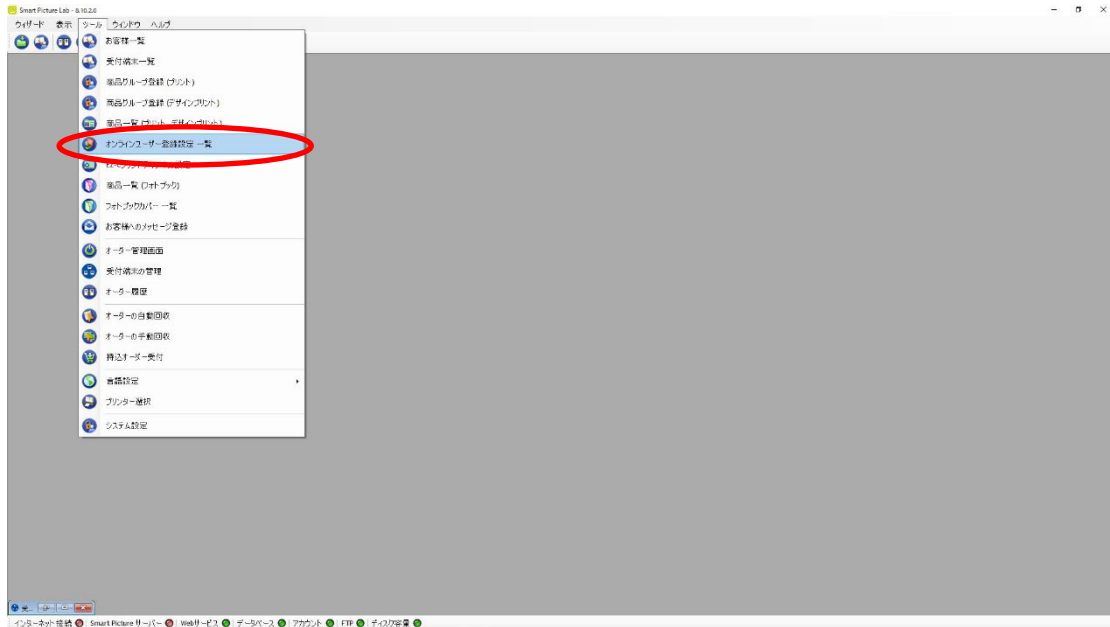
- ⑩ 追加必要なテンプレートについて、⑦～⑨の手順を繰り返します。

## 5) オンラインユーザーへ提供する商品の変更

オンラインユーザー設定に対してそれぞれ商品の追加を行います。

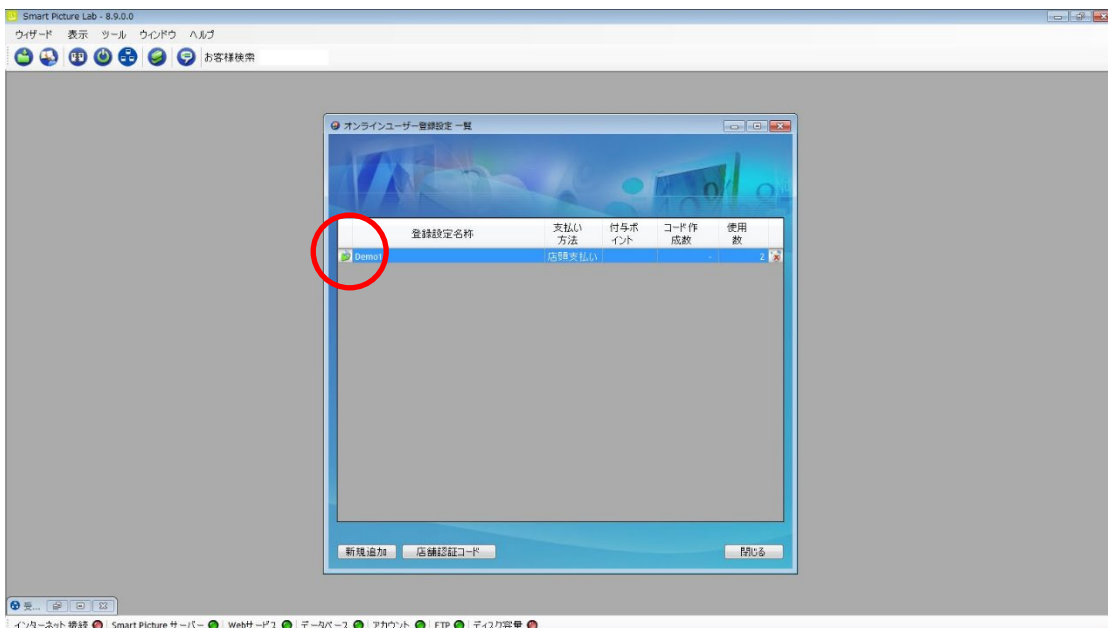
① オンラインユーザー登録設定一覧画面を表示します。

SPL 設定画面 : [ツール]→[オンラインユーザー登録設定一覧]

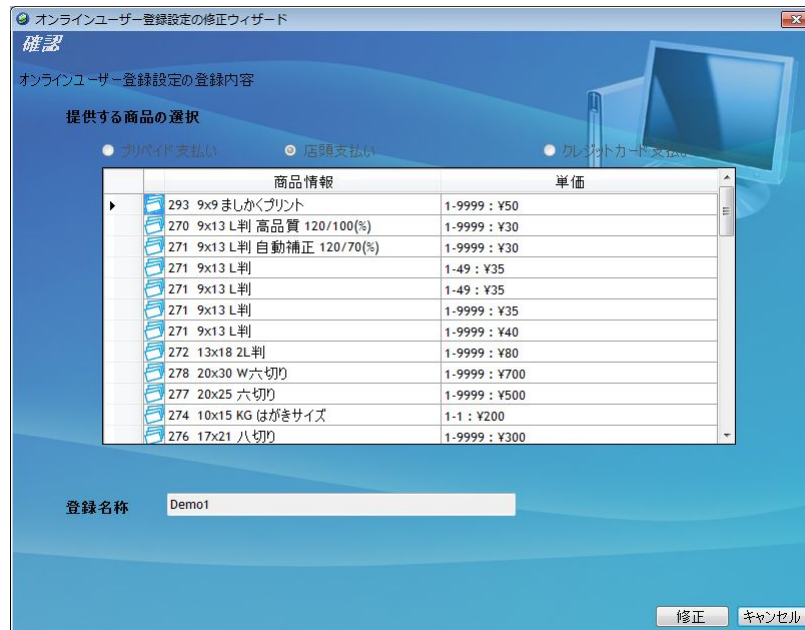


② オンラインユーザー登録設定一覧に登録されたオンラインユーザーが表示されますので、それぞれに商品の追加を行います。

各オンラインユーザー表示欄左側のボタンを押します。



- ③ オンラインユーザー登録設定の修正ウィザードが表示されますので、[修正]ボタンを押します。



- ④ デザインプリントのタブを押しデザインプリント商品一覧の中から追加したい商品を選択します。



- ⑤ デザインプリントの選択が終了すると、[次へ]ボタンを押してください。
- ⑥ ウィザードの指示に従って、名称等の設定を確認し、登録を完了します。
- ⑦ 追加が必要なオンラインユーザー全てに上記②～⑥の作業を行います。

以上